

BlueEyes[®]

DDS Server 中央管理軟體

本軟體僅適用 DDS PRO 廣告機，不適用 DDS 廣告機

使用手冊

Ver. 4

2016/10/06

www.BlueEyes.com.tw



在使用本產品之前，請務必先仔細閱讀本使用說明書。
請務必妥善保管好本書，以便日後能隨時查閱。
請在充分理解內容的基礎上，正確使用。
本手冊內含重要資料，切勿讓非授權者翻閱！

使用手冊

本手冊適用於以下產品

□ 藍眼 DDS Server 中央管理軟體

感謝您使用藍眼科技的產品。

本手冊將介紹藍眼科技產品。在您開始使用產品前，建議您先閱讀過本手冊。

手冊裡的資訊在出版前雖已被詳細確認，實際產品規格仍將以出貨時為準。藍眼科技對本手冊中的內容無任何擔保、宣告或暗示，以及其他特殊目的。除此之外，對本手冊中所提到的產品規格及資訊僅供參考，內容亦可能會隨時更新，恕不另行通知。本手冊中所提的資訊，包括軟體、韌體及硬體，若有任何錯誤，藍眼科技沒有義務為其擔負任何責任。

任何產品規格或相關資訊更新請您直接到藍眼科技官方網站查詢，本公司將不另行通知。若您想獲得藍眼科技最新產品訊息、使用手冊、韌體，或對藍眼科技產品有任何疑問，請您聯絡當地供應商或到藍眼科技官方網站取得相關訊息。

本手冊的內容非經藍眼科技以書面方式同意，不得擅自拷貝或使用本手冊中的內容，或以其他方式改變本手冊的資料及發行。

本手冊相關產品內容歸 藍眼科技 著作權所有，侵害必究。

藍眼科技

地址：404 台灣台中市北區文心路四段 200 號 7 樓之 3

電話：+886 4 2297-0977 / +886 982 842-977

傳真：+886 4 2297-0957

E-mail：support@blueeyes.com.tw

網站：www.BlueEyes.com.tw



目錄

1. 簡介.....	3
1.1 關於本手冊.....	3
1.2 智慧財產權.....	3
1.3 使用前的注意事項.....	3
2. 安裝 VM 環境.....	4
2.1 關於 VMware player.....	4
2.2 設定 VMware player.....	9
2.3 管理資料庫.....	19
3. 管理者(Admin).....	20
3.1 資訊.....	20
3.2 帳號管理.....	21
4. 公司(Company).....	22
4.1 資訊.....	22
4.2 跑馬燈管理.....	23
4.3 即時訊息管理.....	24
4.4 內容管理.....	26
4.5 專案檔案管理.....	29
4.6 關於 URL 管理.....	30
4.7 地區管理.....	33
4.8 裝置管理.....	35
4.9 裝置狀態.....	38
4.10 伺服器設定.....	39
5. 常見問題 Q&A.....	40
【問題 1】請問管理者的帳號與預設密碼？.....	40
【問題 2】請問地區名稱與裝置名稱能輸入中文嗎？.....	40
【問題 3】要如何知道地區的 DDS PRO 連線狀況？.....	40
【問題 4】即時訊息能否設定只傳送給特定廣告機？.....	40
【問題 5】更新檔案時顯示裝置容量不足？.....	40

1. 簡介

1.1 關於本手冊

本手冊可幫助您快速、有效的瞭解 DDS Server 的各項功能及操作方法

- 本公司鄭重建議您單獨存放所有重要資料的書面記錄，某些情況下，電子儲存器中保存的資料可能會丟失或更改，因此，無論因使用不當、維修、缺陷、使用過期或其它任何原因而造成的資料丟失及無法使用等情況，本公司概不負責。
- 對於協力廠商原因使用本產品及其它任何功能造成的經濟損失或索賠，如刷協力廠商 DIY 韌體，儲存的資料丟失或變更等，本公司概不負責。
- 本使用者手冊中的畫面版式可能與實際版式有所不同，這跟軟體的版本變更有關係。
- 本用戶手冊中的資訊如有變更，恕不另行通知，詳情請關注藍眼科技官網服務支援。
- 本公司對於從網路中下載的內容概不負責。

1.2 智慧財產權

依智慧財產權法規定，受版權（音樂、圖片等）保護的資料的複製、變更和使用僅限於個人或私人用途，若用戶未擁有更大範圍的版權或者未得到版權擁有者的明確同意而擅自複製，變更或使用以此方式製作或修訂的複本，則視為違反版權法，版權擁有者有權索賠其損失。為此，切勿非法使用受版權保護的資料。

1.3 使用前的注意事項

關於本手冊

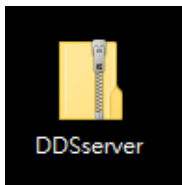
- 使用前請仔細閱讀本說明書，本公司對產品錯誤使用引發的人為問題不承擔責任。
- 仔細閱讀並妥善保管使用說明書。按照說明書中的使用說明進行操作。
- 在本手冊中所使用的畫面顯示圖示可能與顯示在螢幕上的圖形不一致。這可能是由軟體版本不同造成的。
- 本手冊封面已註明版本，請務必確認您使用時的版本與本手冊版本一致。
- 若手冊版本不同請再向我們索取最新版的手冊。

2. 安裝 VM 環境

2.1 關於 VMware player

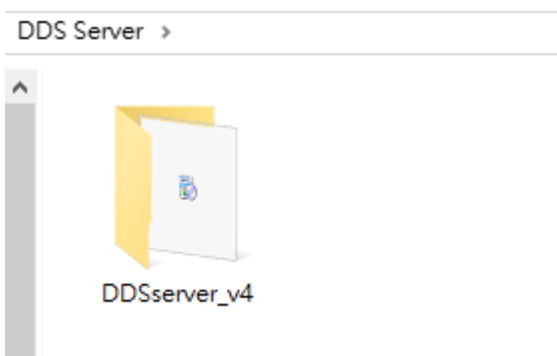
步驟一、下載 VMware player

請至藍眼科技官網 (http://dds.blueeyes.com.tw/DDServer_download.php)，下載 DDS Server 安裝資料檔，進行解壓縮。



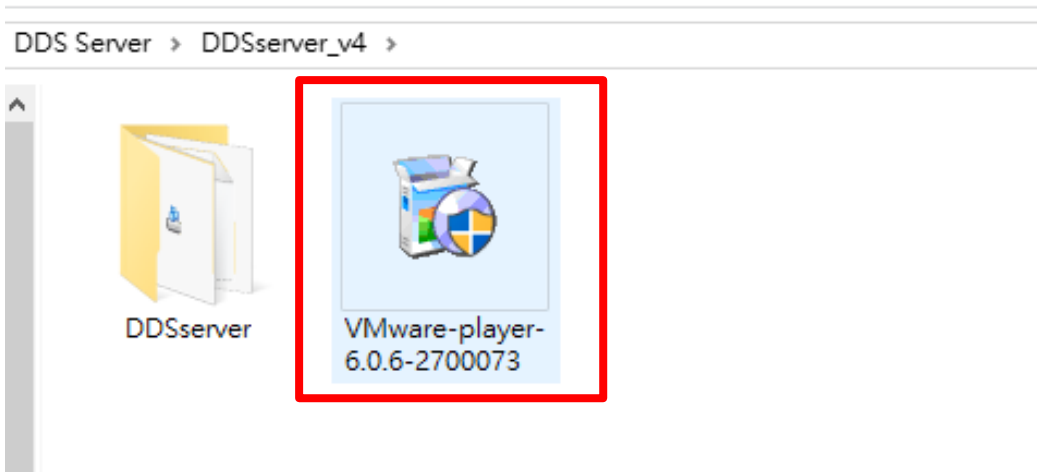
步驟二、解壓縮

解壓縮後，請打開 DDServer_v4。



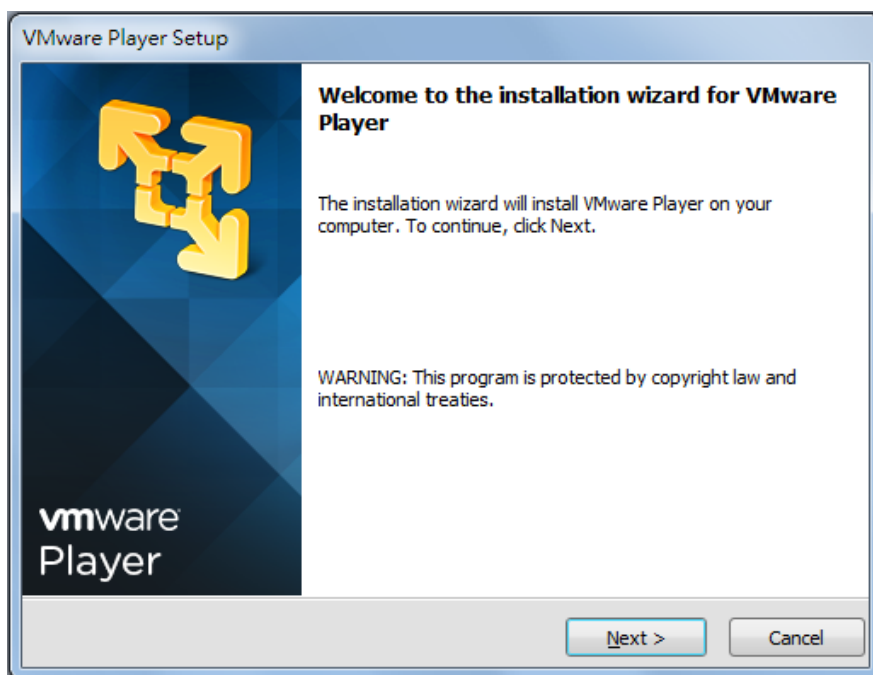
步驟三、執行安裝檔

解壓縮後會產生下圖的安裝檔，請點選執行安裝檔。

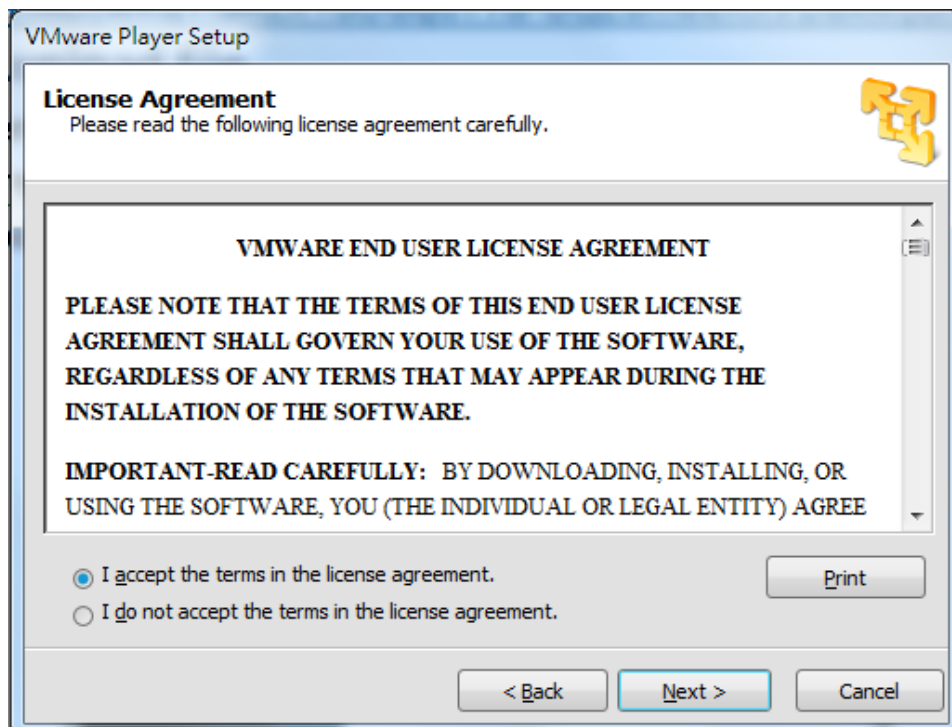


步驟四 安裝 VMware player

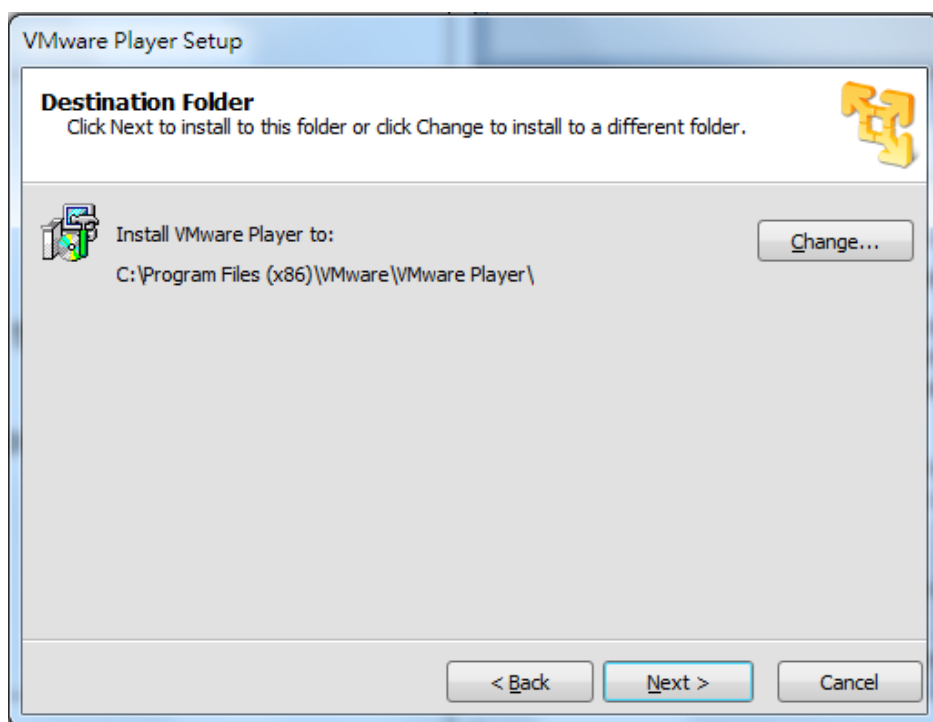
點選 Next 以進行安裝。



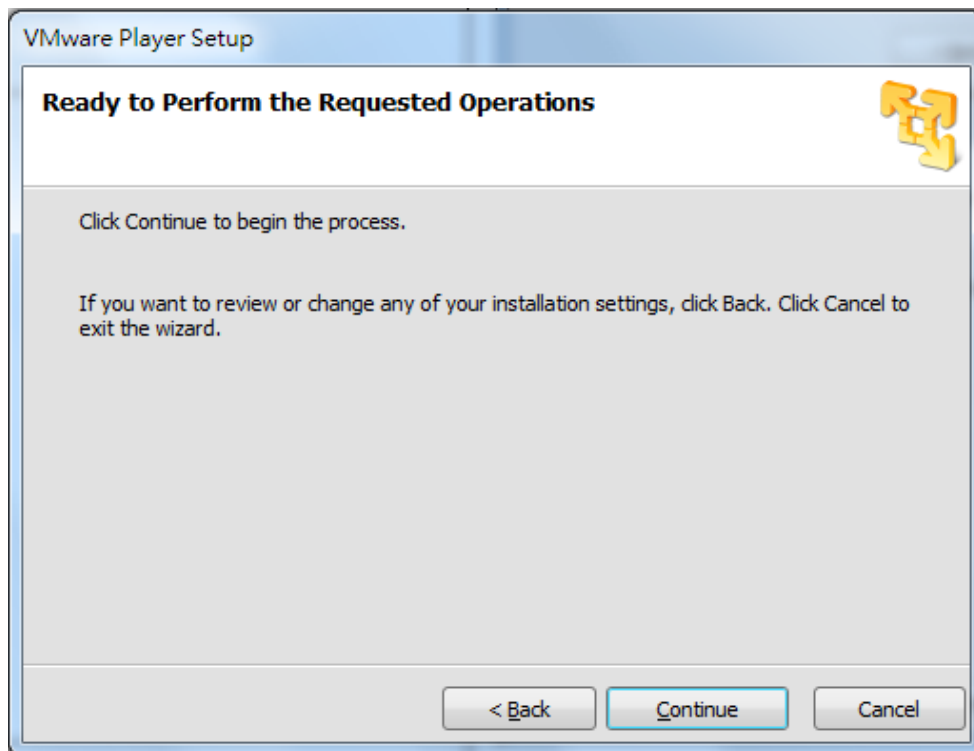
選擇 “I accept the terms in the license agreement” ，並點選 Next 。



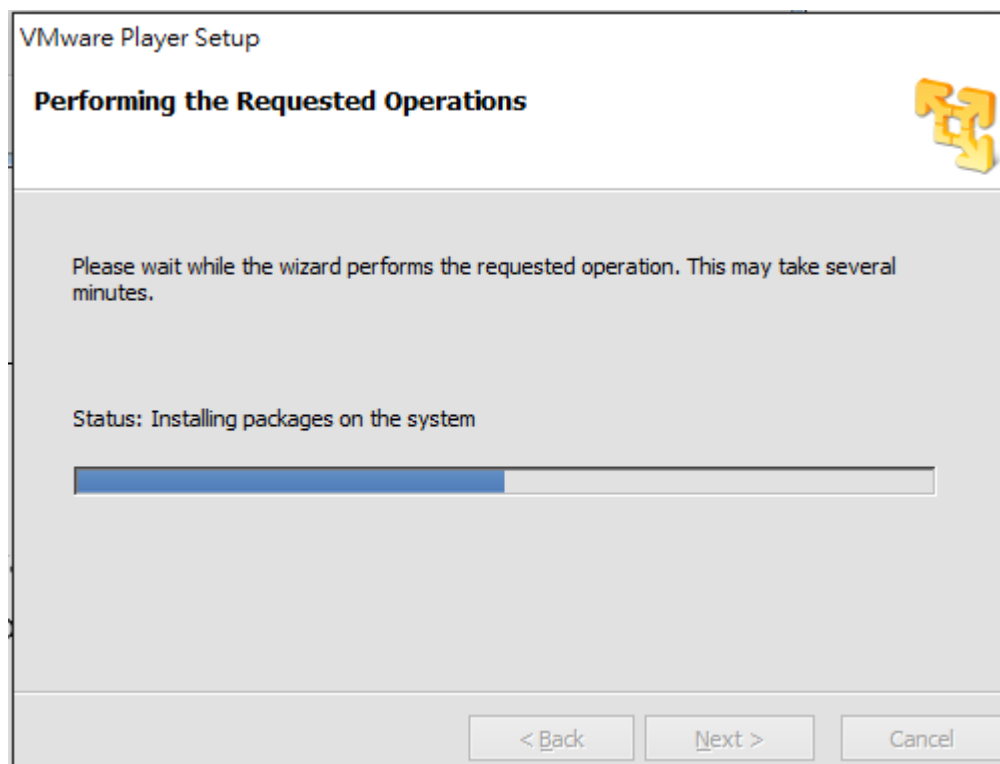
如果欲變更安裝位置，請於此畫面按 Change，重新選擇安裝路徑。繼續點選 Next 進行安裝。



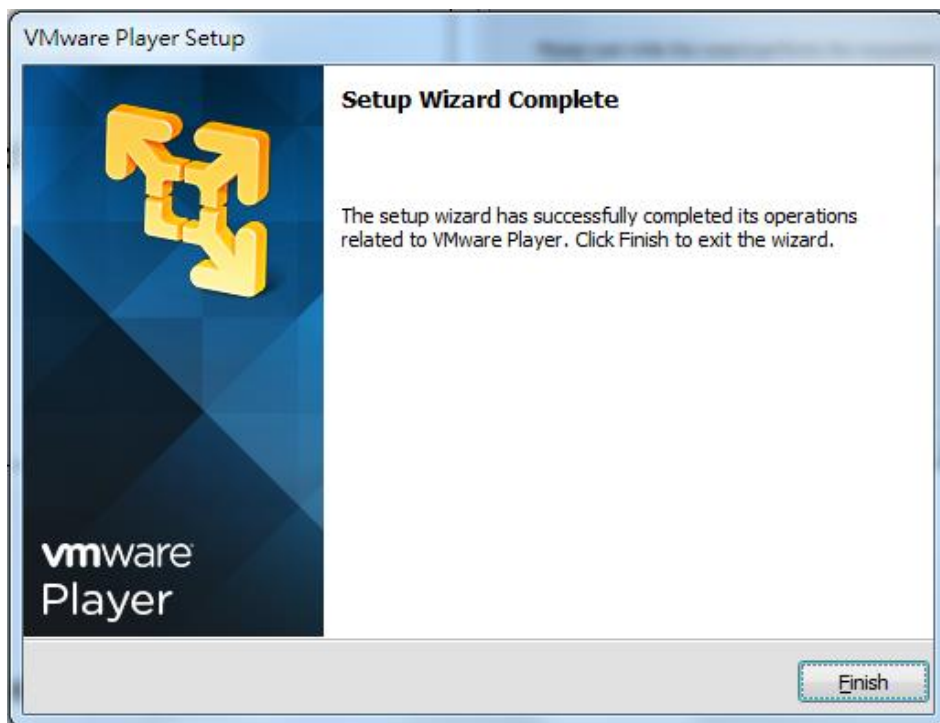
請持續點選 Next，直到出現下方畫面。請點選 Continue 進行安裝。



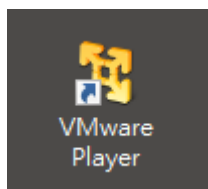
等待程式安裝中。



安裝作業完成後，點選 Finish 以結束視窗。

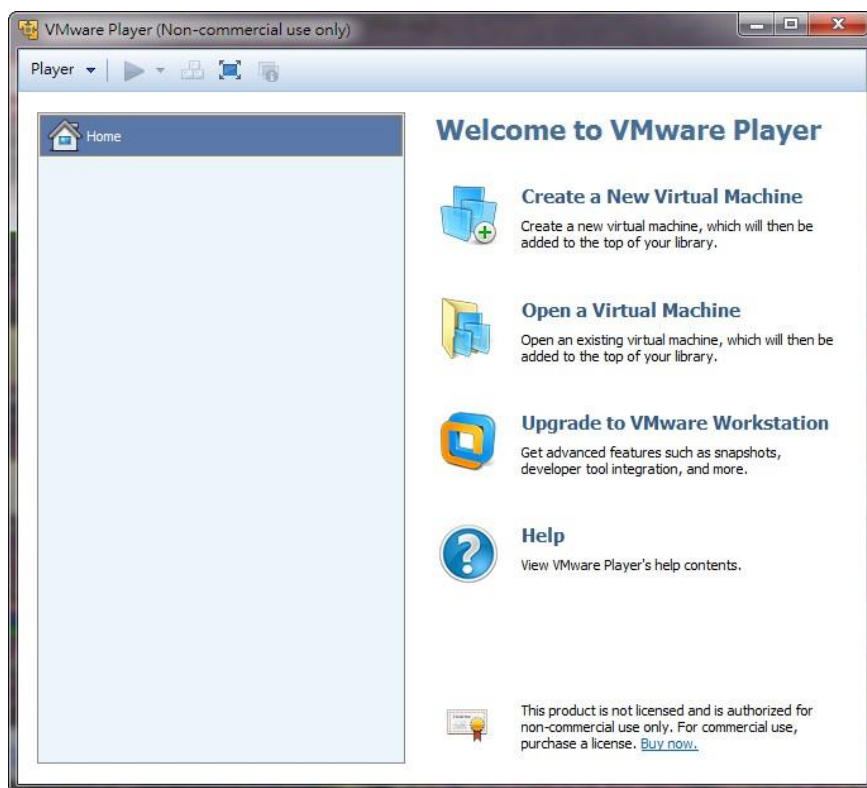


成功安裝 DDS Editor 軟體後，桌面會出現下圖的應用程式。

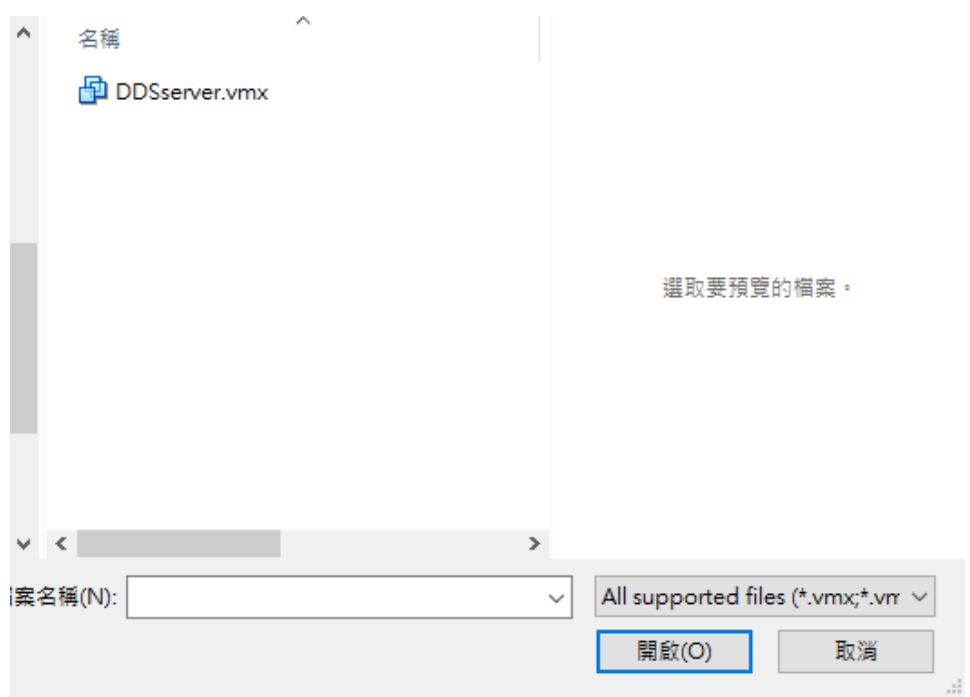


2.2 設定 VMware player

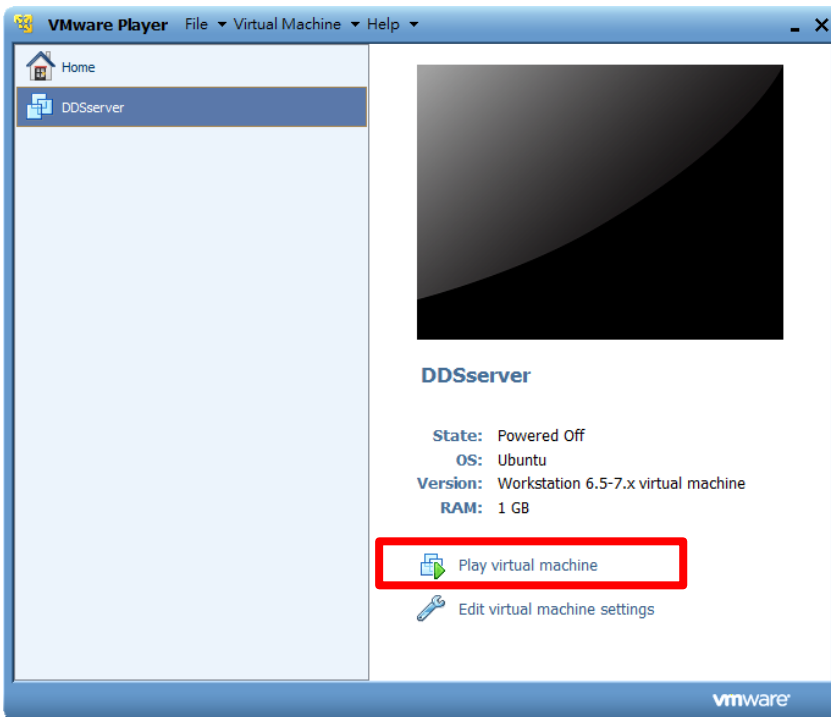
點選 VMware player 開啟應用程式，會出現下圖。請點選 Open a Virtual Machine。



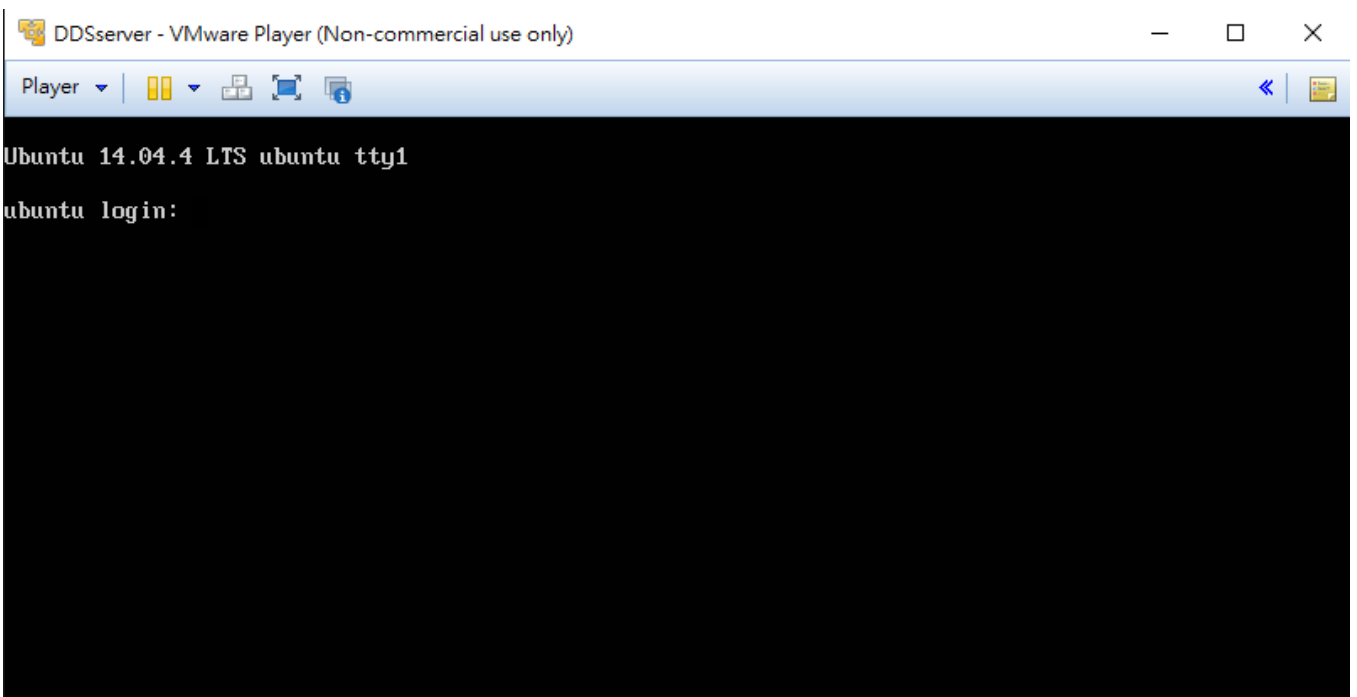
請瀏覽 2.1 章節中步驟三，打開資料夾-DDSserver，進入 DDSserver 資料夾，開啟 DDSserver.vmx



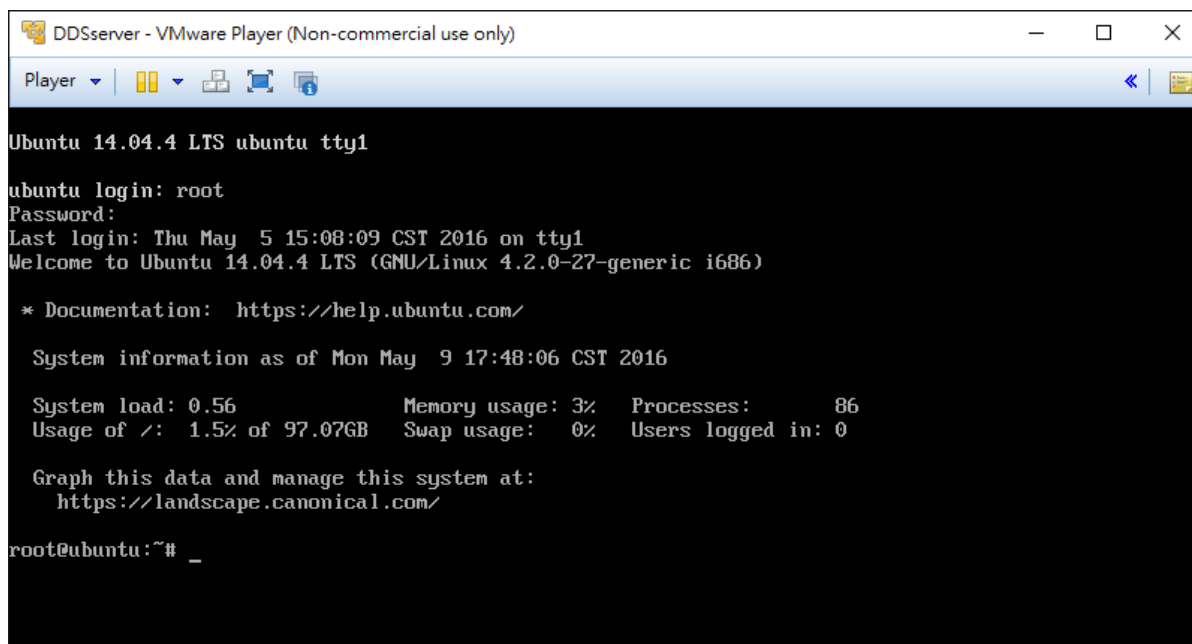
開啟檔案後，請點選下方圖示中的 Play virtual machine。



點選後，程式會自動讀檔，接著會出現下方畫面，需要輸入帳號以及密碼。帳號請輸入 root 後按 Enter；密碼請輸入 27507522，再按一次 Enter。



請輸入 “ifconfig” 後再按 Enter 已取得目前 IP 位置。



```
DDSserver - VMware Player (Non-commercial use only)
Player
Ubuntu 14.04.4 LTS ubuntu tty1
ubuntu login: root
Password:
Last login: Thu May 5 15:08:09 CST 2016 on tty1
Welcome to Ubuntu 14.04.4 LTS (GNU/Linux 4.2.0-27-generic i686)

* Documentation:  https://help.ubuntu.com/

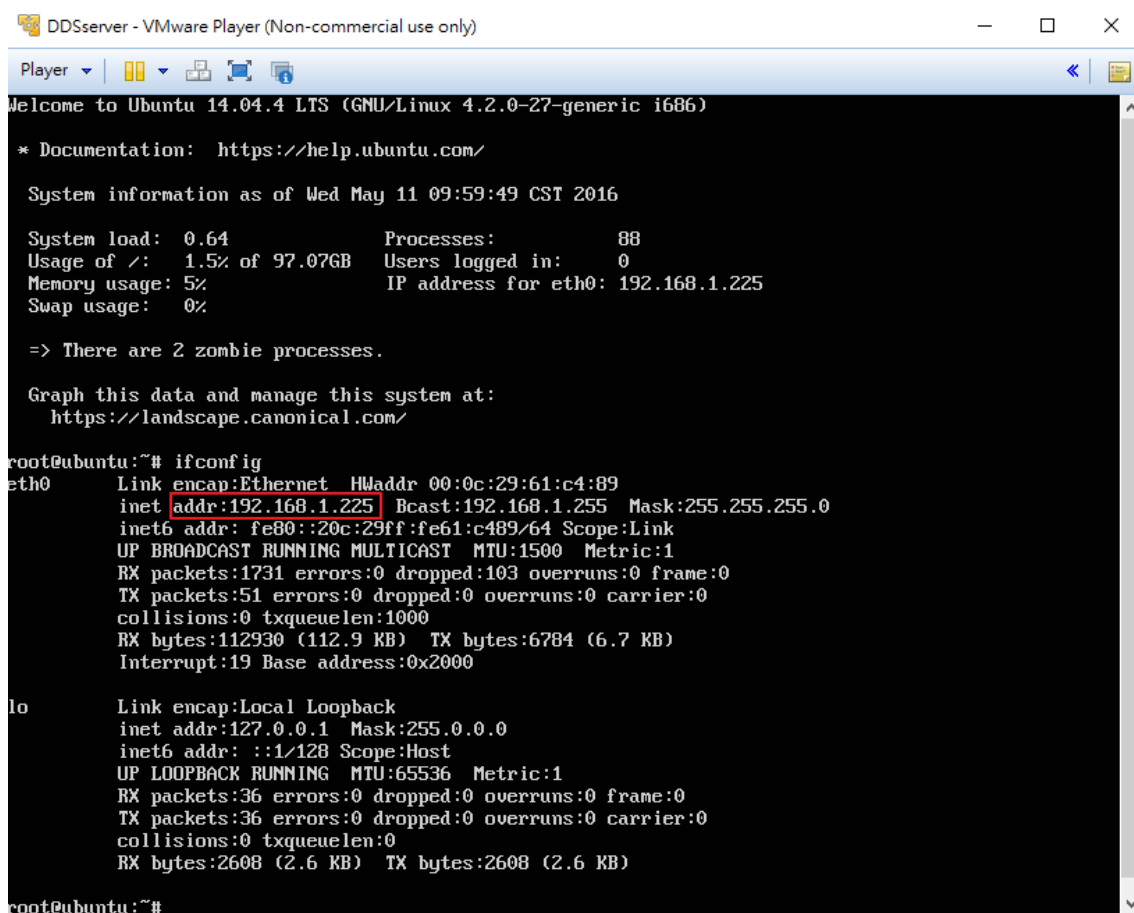
System information as of Mon May 9 17:48:06 CST 2016

System load: 0.56           Memory usage: 3%   Processes:      86
Usage of /:  1.5% of 97.07GB Swap usage:   0%   Users logged in: 0

Graph this data and manage this system at:
https://landscape.canonical.com/

root@ubuntu:~#
```

紅框處為目前您的 IP 位置，請按照下列步驟將 IP 位置調整為您的 IP 位置



```
DDSserver - VMware Player (Non-commercial use only)
Player
Welcome to Ubuntu 14.04.4 LTS (GNU/Linux 4.2.0-27-generic i686)

* Documentation:  https://help.ubuntu.com/

System information as of Wed May 11 09:59:49 CST 2016

System load: 0.64           Processes:      88
Usage of /:  1.5% of 97.07GB Users logged in: 0
Memory usage: 5%           IP address for eth0: 192.168.1.225
Swap usage:  0%

=> There are 2 zombie processes.

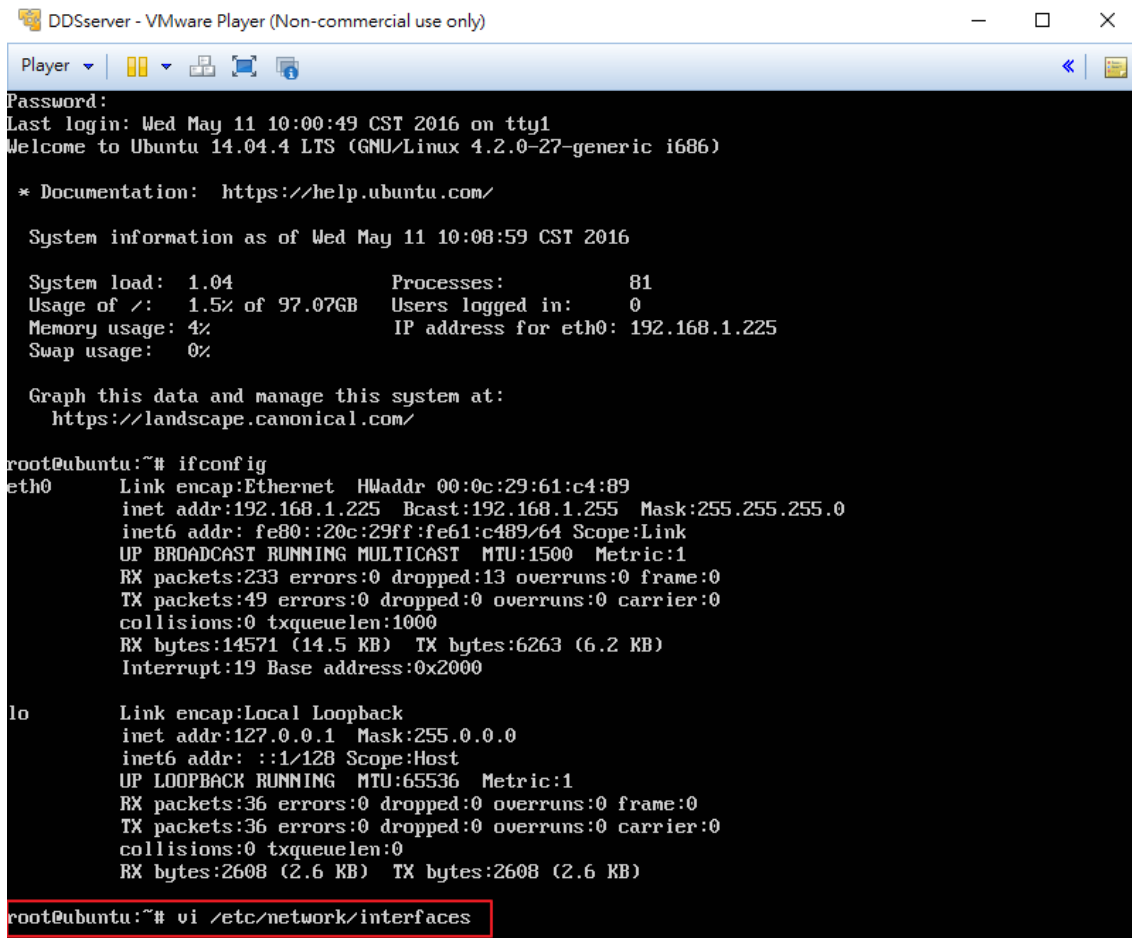
Graph this data and manage this system at:
https://landscape.canonical.com/

root@ubuntu:~# ifconfig
eth0      Link encap:Ethernet  HWaddr 00:0c:29:61:c4:89
          inet addr:192.168.1.225 Bcast:192.168.1.255 Mask:255.255.255.0
          inet6 addr: fe80::20c:29ff:fe61:c489/64 Scope:Link
          UP BROADCAST RUNNING MULTICAST  MTU:1500 Metric:1
          RX packets:1731 errors:0 dropped:103 overruns:0 frame:0
          TX packets:51 errors:0 dropped:0 overruns:0 carrier:0
          collisions:0 txqueuelen:1000
          RX bytes:112930 (112.9 KB) TX bytes:6784 (6.7 KB)
          Interrupt:19 Base address:0x2000

lo        Link encap:Local Loopback
          inet addr:127.0.0.1 Mask:255.0.0.0
          inet6 addr: ::1/128 Scope:Host
          UP LOOPBACK RUNNING  MTU:65536 Metric:1
          RX packets:36 errors:0 dropped:0 overruns:0 frame:0
          TX packets:36 errors:0 dropped:0 overruns:0 carrier:0
          collisions:0 txqueuelen:0
          RX bytes:2608 (2.6 KB) TX bytes:2608 (2.6 KB)

root@ubuntu:~#
```

輸入 vi /etc/network/interfaces 如紅框處，並按下 Enter。



```
DDServer - VMware Player (Non-commercial use only)
Player
Password:
Last login: Wed May 11 10:00:49 CST 2016 on tty1
Welcome to Ubuntu 14.04.4 LTS (GNU/Linux 4.2.0-27-generic i686)

* Documentation:  https://help.ubuntu.com/

System information as of Wed May 11 10:08:59 CST 2016

System load:  1.04          Processes:      81
Usage of /:   1.5% of 97.07GB Users logged in:  0
Memory usage: 4%          IP address for eth0: 192.168.1.225
Swap usage:  0%

Graph this data and manage this system at:
https://landscape.canonical.com/

root@ubuntu:~# ifconfig
eth0      Link encap:Ethernet  HWaddr 00:0c:29:61:c4:89
          inet addr:192.168.1.225  Bcast:192.168.1.255  Mask:255.255.255.0
          inet6 addr: fe80::20c:29ff:fe61:c489/64 Scope:Link
          UP BROADCAST RUNNING MULTICAST  MTU:1500  Metric:1
          RX packets:233 errors:0 dropped:13 overruns:0 frame:0
          TX packets:49 errors:0 dropped:0 overruns:0 carrier:0
          collisions:0 txqueuelen:1000
          RX bytes:14571 (14.5 KB)  TX bytes:6263 (6.2 KB)
          Interrupt:19 Base address:0x2000

lo        Link encap:Local Loopback
          inet addr:127.0.0.1  Mask:255.0.0.0
          inet6 addr: ::1/128 Scope:Host
          UP LOOPBACK RUNNING  MTU:65536  Metric:1
          RX packets:36 errors:0 dropped:0 overruns:0 frame:0
          TX packets:36 errors:0 dropped:0 overruns:0 carrier:0
          collisions:0 txqueuelen:0
          RX bytes:2608 (2.6 KB)  TX bytes:2608 (2.6 KB)

root@ubuntu:~# vi /etc/network/interfaces
```


輸入紅框的指令，按下「Esc」結束書寫模式。下方數值請依您的網路環境輸入。

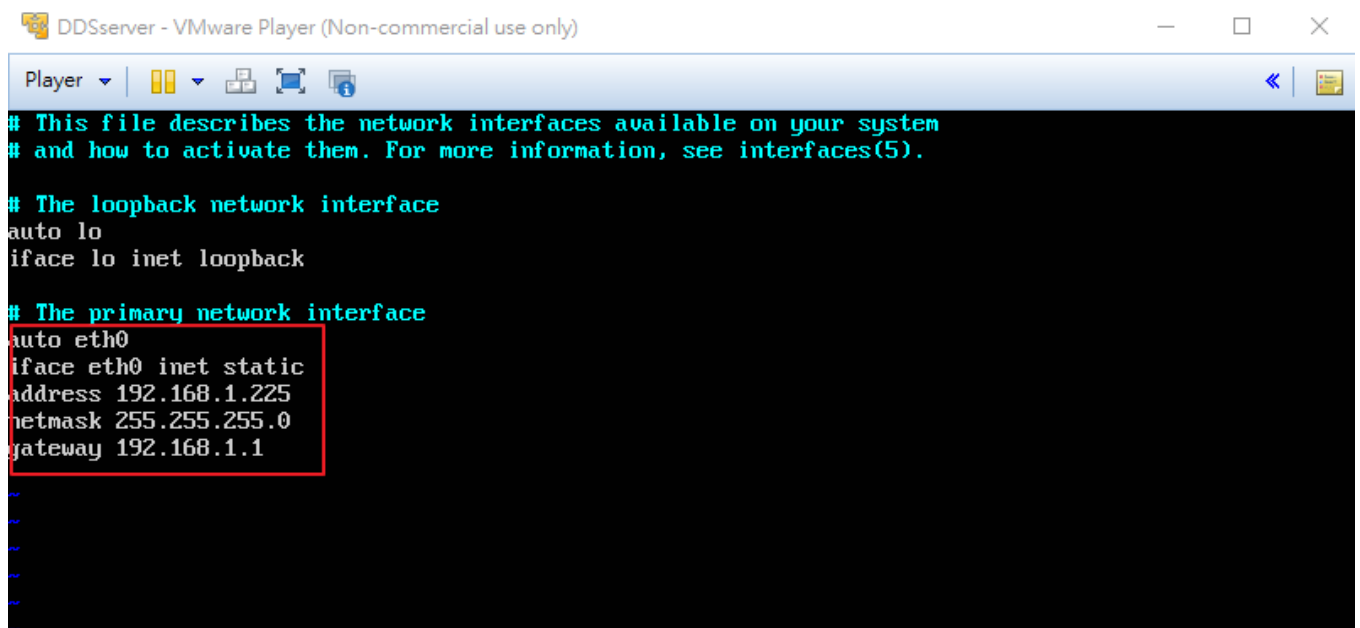
```
auto eth0
```

```
iface eth0 inet static
```

```
address 192.168.1.225
```

```
netmask 255.255.255.0
```

```
gateway 192.168.1.1
```



The screenshot shows a VMware Player window titled "DDSserver - VMware Player (Non-commercial use only)". The window contains a terminal window with the following text:

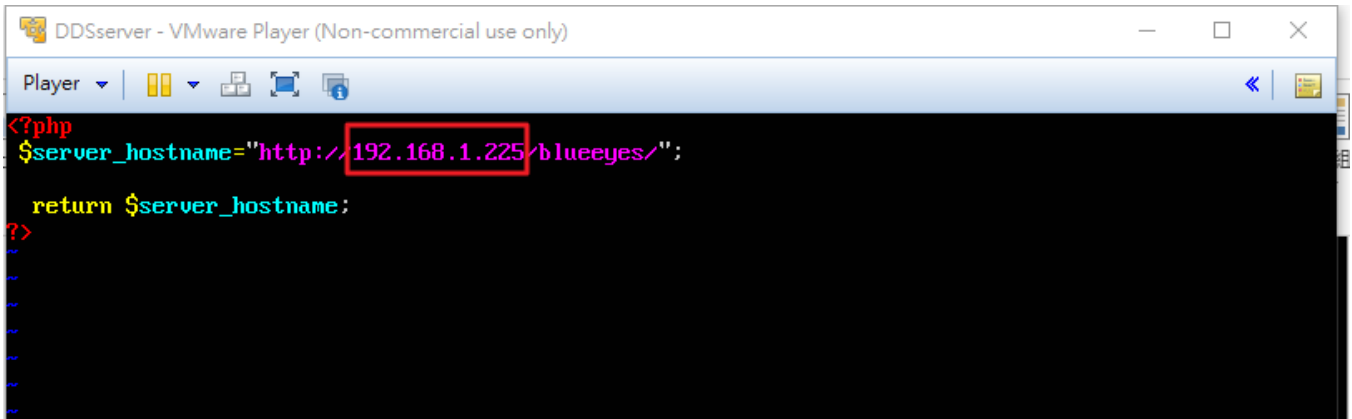
```
# This file describes the network interfaces available on your system
# and how to activate them. For more information, see interfaces(5).

# The loopback network interface
auto lo
iface lo inet loopback

# The primary network interface
auto eth0
iface eth0 inet static
address 192.168.1.225
netmask 255.255.255.0
gateway 192.168.1.1
```

The lines from "auto eth0" to "gateway 192.168.1.1" are enclosed in a red rectangular box.

進入此畫面，按鍵盤的「i」進入書寫模式，將網址紅框處修改為您的 IP 位置，按下「Shift」+「:」，下方出現「:」處輸入「wq」並按下 Enter 寫入檔案。



```
<?php
$server_hostname="http://192.168.1.225/blueeyes/";
return $server_hostname;
?>
```

當您完成上述設定後，您將能使用剛剛設定的網址。

輸入網址: <http://192.168.1.225/blueeyes/>，前往 DDS Server。

2.3 管理資料庫

前往網址：<http://192.168.1.225/phpmyadmin>

輸入帳號 root、密碼:2750755 登入管理資料庫，查看 DDS Server 的資料流量資訊。



phpMyAdmin
Welcome to phpMyAdmin

Language
English

Log in

Username: root

Password:

Go

3. 管理者(Admin)

輸入管理者帳號及密碼後，按登入鍵。語言能夠選擇繁體中文、簡體中文和英文。

以下方帳號及密碼為例：

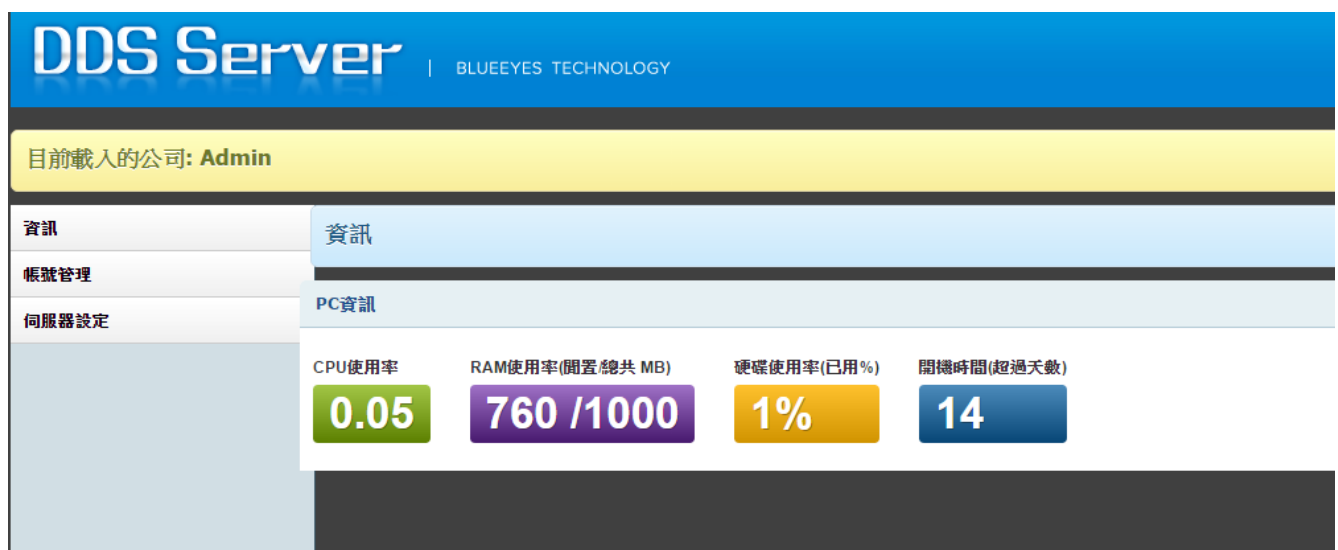
管理者帳號: root

管理者密碼: 27507522



3.1 資訊

登入 DDS Server 器管理系統後，進入資訊畫面，可以查看目前管理系統電腦的 CPU 使用率、RAM 使用率(閒置/總共 MB)、硬碟使用率(已用%)、開機時間(超過天數)。



3.2 帳號管理

按左方帳號管理建立新帳號，可針對不同公司、群組建立使用者帳號。如下表：

姓名：blueeyes_Test

公司帳號：blueeyes

密碼：blueeyes

存取權限：Admin 或是 Company。若設定為 Admin，以此帳密登入就會進入管理者的頁面，也就是目前的頁面。若設定為 Company，以此帳密登入會進入使用者的頁面，請參閱 5.使用者 (Company)操作說明。

目前載入的公司: Admin

資訊 帳號管理 新增帳號

姓名 blueeyes_test

公司帳號 blueeyes

密碼

存取權限 Company ▼

送出

按下送出鍵後，下方會出現您新增的帳號，可以用右方的編輯或刪除鍵進行修改。

帳號管理

操作成功

新增帳號

姓名 公司帳號 密碼 存取權限

送出

編輯帳號

顯示 10 項結果 搜索:

編號	姓名	公司帳號	存取權限	操作
1	blueeyes_test	blueeyes	Company	編輯 刪除
2	root	root	Admin	編輯 刪除

4. 公司(Company)

輸入您在 4.2 管理者(Admin)新增的使用者(Company)帳號及密碼，按登入鍵。語言能夠選擇繁體中文、簡體中文和英文。



4.1 資訊

Company 帳號登入 DDS Server 管理系統後，點選左方的「資訊」進入資訊畫面，可以查看目前管理系統電腦的 CPU 使用率、RAM 使用率(閒置/總共 MB)、硬碟使用率(已用%)、開機時間(超過天數)，以及目前 Company 的廣告機總數。



4.2 跑馬燈管理

按左方的「跑馬燈管理」進入跑馬燈管理畫面。

- 跑馬燈名稱:輸入您欲取名的跑馬燈名稱。
- 跑馬燈文字:輸入你欲顯示的跑馬燈內容，空格以及英文字母也算一個字，最多 50 字。(或上傳文件檔,需為 UTF-8 格式)
- 跑馬燈速度:選擇您希望的跑馬燈速度，有快、中和慢可以選擇。
- 檢查週期:設定檢查週期的時間(1~100 分鐘)，系統會在您設定的週期時間內定期更新，若您修改此跑馬燈的文字，檢查週期的時間一到，跑馬燈就會讀取新內容並更新。
- 文字字型:能夠選擇標準、粗體和斜體。
- 文字顏色:能夠選擇白、黃、紅、紫、藍、黑、橙和綠。
- 文字大小:能夠選擇大、中和小。
- 文字顯示位置:能夠選擇置頂和置底。
- 文字顯示方向:能夠選擇由左至右和由右至左。

目前載入的公司: blueeyes

資訊	跑馬燈管理
跑馬燈管理	
即時訊息管理	
內容管理	
專案檔案管理	
URL 管理	
地區管理	
裝置管理	
裝置狀態	
伺服器設定	

跑馬燈管理

新增跑馬燈

跑馬燈名稱 (請輸入文字、數字或底線)

跑馬燈文字 選擇檔案 未選擇任何檔案

備註1: 如果顯示亂碼，請文件保存為UTF-8格式。
備註2: 文件只接受第一行。

50 剩餘字數

跑馬燈速度

檢查週期 (1~100 分鐘)

文字字型

文字顏色

文字大小

文字顯示位置

文字顯示方向

備註 如果用DDS檔，此處跑馬燈會失效。

按下送出鍵後，下方會出現您新增的跑馬燈，可以用右方的編輯或刪除鍵進行修改。

The screenshot shows a configuration panel on the left and a table of running lights on the right. The configuration panel includes dropdown menus for '跑馬燈速度' (Fast), '文字字型' (Standard), '文字顏色' (White), '文字大小' (Small), '文字顯示位置' (Top), and '文字顯示方向' (Left to Right). A note states: '備註 如果用DDS檔，此處跑馬燈會失效。' A red-bordered '送出' (Send) button is highlighted. The table below has a header '編輯跑馬燈' and contains one entry with the name 'BlueEyes', which is also highlighted with a red border. The table has columns for '跑馬燈名稱' and '操作' (Edit and Delete buttons). At the bottom, it says '顯示第 1 至 1 項結果，共 1 項'.

4.3 即時訊息管理

按左方的即時訊息管理進入即時訊息設定畫面。

- 即時訊息名稱:輸入您欲取名的即時訊息名稱。
- 即時訊息文字:輸入你欲顯示的即時訊息內容，空格以及英文字母也算一個字，最多 20 字。(或上傳文件檔,需為 UTF-8 格式)
- 透明設定:。
- 顯示秒數:設定顯示即時訊息的時間(1~100 秒)。
- 文字顏色:能夠選擇白、黃、紅、紫、藍、黑、橙和綠。
- 文字大小:能夠選擇大、中和小。

目前載入的公司: blueeyes

資訊
跑馬燈管理
即時訊息管理
內容管理
專案檔案管理
URL 管理
地區管理
裝置管理
裝置狀態
伺服器設定

即時訊息管理

新增即時訊息

即時訊息名稱 (請輸入文字、數字或底線)

即時訊息文字 未選擇任何檔案

備註1：如果顯示亂碼，請文件保存為UTF-8格式。
備註2：文件只接受第一行。

20 剩餘字數

透明設定 ▾

顯示秒數 (1~100 秒.)

文字顏色 ▾

文字大小 ▾

按下送出鍵後，下方會出現您新增的即時訊息，可以用右方的編輯或刪除鍵進行修改。

透明設定 ▾

顯示秒數 (1~100 秒.)

文字顏色 ▾

文字大小 ▾

播送即時訊息

即時訊息名稱 ▾

最後播送日期

編輯即時訊息

即時訊息名稱	操作
<input type="button" value="BlueEyes"/>	<input type="button" value="編輯"/> <input type="button" value="刪除"/>

如果要播放即時訊息，選擇即時訊息名稱，按下送出鍵後，最後播送日期會顯示按下的時間。

播送即時訊息

即時訊息名稱

最後播送日期

4.4 內容管理

按左方的「內容管理」進入內容管理畫面。

步驟一、上傳內容

在內容的頁籤按上傳鍵，選擇電腦硬碟中的圖片或影片。

請注意檔案大小限制為 2GB，圖片格式支援 jpg、jpeg、png 檔格式，影片格式支援 mp4、wmv、mpg、mpeg、avi 檔格式。

目前載入的公司: blueeyes

內容管理

新增內容

內容 | 播放清單

上傳檔案

單一檔案限制 2GB! 圖片:[jpg, jpeg, png] 影片:[mp4, wmv, mpg, mpeg, avi]

按下送出鍵後，下方會出現您新增的內容檔案，可以用右方的刪除鍵將不要的檔案刪除。



步驟二、編輯播放清單

在播放清單的頁籤，有一個下拉式選單，會出現您先前在內容管理上傳的圖片或影片名稱。選擇您欲播放的檔名，為圖片檔時，右方的秒數欄位，可以設定播放的時間長度秒數(1~99 秒)。如果欲新增多個內容，請按新增內容鍵，再選擇您欲播放的檔案。請注意這邊選擇的檔按順序，即是播放順序。

- 清單名稱：輸入您欲取名的清單名稱。
- 清單類型：您能夠將此播放清單設定為一般內容(檔案限制 2GB)或插播內容(檔案限制 100MB)。插播內容請參閱 4.4.7 地區管理或 4.4.8 裝置管理。
- 顯示方向：能夠設定播放內容的顯示為橫向、垂直(逆時針)或垂直(順時針)。

內容管理

新增內容

內容 **播放清單**

新增內容

 DDS_PRO_去背_.png:3MB ▾ 秒數: 5

清單名稱 (請輸入文字、數字或底線)

清單類型 ▾

顯示方向 ▾

送出

步驟三、完成播放清單

按下左下方的送出鍵後，下方會出現您新增的播放清單，可以用右方的編輯或刪除鍵進行修改。請注意按編輯鍵進入編輯畫面，只能修改內容及圖片播放時間，清單名稱及清單類型、無法變更。

新增內容

內容 **播放清單**

新增內容

 DDS_PRO_去背_.png:3MB ▾ 秒數: 5

清單名稱 (請輸入文字、數字或底線)

清單類型 ▾

顯示方向 ▾

送出

編輯清單

顯示 項結果 搜索:

清單名稱	容量	清單類型	顯示方向	操作
BlueEyes	3MB	一般內容	橫向	編輯 刪除

4.5 專案檔案管理

按左方的專案檔案管理進入專案檔案管理設定畫面。專案檔案管理允許加入 DDS 檔。

步驟一、上傳 DDS 檔

按上傳鍵，選擇電腦硬碟中的 DDS 檔。

請注意檔案大小限制為 2GB。



步驟二、編輯清單類型

- 清單類型：您能夠將此播放清單設定為一般內容(檔案限制 2GB)或插播內容(檔案限制 100MB)。插播內容請參閱 5.7 地區管理或 5.8 裝置管理。



按下送出鍵後，下方會出現您新增的內容檔案，可以用右方的刪除鍵將不要的檔案刪除。

操作成功

新增 DDS檔

上傳檔案

檔案限制 2GB! 檔案:[dds]

清單類型

編輯 DDS檔

顯示 項結果

清單名稱	容量	清單類型	操作
BlueEyes.dds	1MB	一般內容	<input type="button" value="刪除"/>

4.6 關於 URL 管理

步驟一、輸入 URL 路徑

按左方的「URL 管理」鍵進入 URL 管理畫面。

請按 URL 頁籤，然後填入 URL 名稱和 URL 路徑。

URL 名稱：填入 URL 名稱(請輸入文字、數字或底線)，此以藍眼官網為例。

URL 路徑：填入 URL 路徑，此以 <http://blueeyes.com.tw/> 為例。

目前載入的公司: blueeyes

資訊

- 跑馬燈管理
- 即時訊息管理
- 內容管理
- 專案檔案管理
- URL 管理
- 地區管理
- 裝置管理
- 裝置狀態
- 伺服器設定

URL 管理

新增 URL

URL

URL 名稱 (請輸入文字、數字或底線)

URL 路徑

按下送出鍵後，下方會出現您新增的 URL 名稱，可以用右方的編輯或刪除鍵進行修改。

操作成功

新增 URL

URL 播放清單

URL 名稱 (請輸入文字、數字或底線)

URL 路徑

送出

顯示 10 項結果 搜索:

URL 名稱	URL 路徑	操作
blueeyes	http://blueeyes.com.tw/	編輯 刪除

步驟二、編輯播放清單

按左方的 URL 管理鍵進入 URL 管理畫面。

在播放清單的頁籤，有一個下拉式選單，會出現您先前在 URL 管理輸入的路徑名稱。選擇您欲播放的 URL 路徑，右方的秒數欄位，可以設定播放的時間長度秒數(10~65535 秒)。如果欲新增多個內容，請按新增內容鍵，再選擇您欲播放的路徑。請注意這邊選擇的路徑順序，即是播放順序。

- 清單名稱：輸入您欲取名的清單名稱。
- 清單類型：您能夠將此播放清單設定為一般內容(檔案限制 2GB)或插播內容(檔案限制 100MB)。插播內容請參閱 4.4.7 地區管理或 4.4.8 裝置管理。
- 顯示方向：能夠設定播放內容的顯示為橫向、垂直(逆時針)或垂直(順時針)。

新增 URL

URL 播放清單

新增內容

blueeyes 秒數: 10 (10~65535)

清單名稱 BlueEyes (請輸入文字、數字或底線)

清單類型 一般內容

顯示方向 橫向

送出

步驟三、完成播放清單

按下左下方的送出鍵後，下方會出現您新增的播放清單，可以用右方的編輯或刪除鍵進行修改。請注意按編輯鍵進入編輯畫面，只能修改內容及播放時間，清單名稱及清單類型、無法變更。

新增 URL

URL 播放清單

新增內容
blueeyes ▾ 秒數: (10~65535)

清單名稱 (請輸入文字、數字或底線)

清單類型 ▾

顯示方向 ▾

編輯清單

顯示 項結果 搜索:

清單名稱	清單類型	顯示方向	操作
BlueEyes	一般內容	橫向	<input type="button" value="編輯"/> <input type="button" value="刪除"/>

4.7 地區管理

按左方的「地區管理」進入地區管理畫面。

- 地區名稱：填入您欲輸入的地區名稱
- 跑馬燈：選擇跑馬燈(支援播放內容管理和 URL 管理)。若是您排成設定播放為 DDS 專案檔，則此處即使您選擇設定好的跑馬燈，也將無法播放。
- 檢查類型：
 1. 選擇 Content(內容管理)和 URL(URL 管理)播放完畢(DDS 檔案預設 10 分鐘)，若您是以內容管理和 URL 管理播放，DDS PRO 將在播放完畢後，自動檢查 DDS Server 是否有新的更新內容。若您播放 DDS 專案檔案，則 DDS PRO 每 10 分鐘就會自動檢查一次。
 2. 選擇 1~100 分鐘，則可設定每隔幾分鐘，DDS PRO 會檢查 DDS Server 是否有新的更新內容。
 3. 選擇特定時段，則可設定固定時段，DDS PRO 會檢查 DDS Server 是否有新的更新內容。
- 自動移除過期排程：是否將已結束的排程移除
- 排程：設定播放時間(起始點和結束點)和播放內容(例如: 內容、.dds 和 URL)

目前載入的公司: blueeyes

資訊

- 跑馬燈管理
- 即時訊息管理
- 內容管理
- 專案檔案管理
- URL 管理
- 地區管理
- 裝置管理
- 裝置狀態
- 伺服器設定

地區管理

新增地區

地區名稱 (請輸入文字、數字或底線)

預設裝置設定

跑馬燈 如果用 DDS 檔，此處跑馬燈會失效。

檢查類型 Content和URL檔案:播放完畢, DDS PRO檔案:預設10分鐘 (1~100 分鐘) Start time 時段

自動移除過期排程 否 是

排程

Start date	Start time	End date	End time	Content
				[DDS]test.dds ▼
				[DDS]test.dds ▼

無 新增

以下圖為例:

2016/05/10 17:00~2016/05/10 18:00 播放[Playlist]BlueEyes.zip

(於 4.4 內容管理新增的播放清單)

2016/05/10 18:00~2016/05/10 19:00 沒排定播放內容，將自動進入休眠

2016/05/10 19:00~2016/05/10 20:00 播放[HTML5] BlueEyes.zip

(於 4.6 關於 URL 管理新增的播放清單)

地區管理

新增地區

地區名稱 (請輸入文字、數字或底線)

預設裝置設定

跑馬燈 如果用DDS檔，此處跑馬燈會失效。

檢查類型 Content和URL檔案:播放完畢, DDS PRO檔案:預設10分鐘 (1~100 分鐘) 時段

自動移除過期排程 否 是

排程

<input type="radio"/> 無	<input checked="" type="radio"/> 新增	<input type="text" value="2016/05/10"/>	<input type="text" value="17"/>	<input type="text" value="2016/05/10"/>	<input type="text" value="18"/>	<input type="text" value="[Playlist]BlueEyes.zip"/>
<input type="radio"/> 無	<input checked="" type="radio"/> 新增	<input type="text" value="2016/05/10"/>	<input type="text" value="19"/>	<input type="text" value="2016/05/10"/>	<input type="text" value="20"/>	<input type="text" value="[HTML5]BlueEyes.zip"/>

- 插播：設定播放日期和時間(起始點和結束點)和播放內容(例如: 內容、DDS 檔和 URL)。即使該時段有排程檔案播放，也將強制播放插播的檔案。

以下圖為例:

開始日期：2016/05/10

結束日期：2016/05/10

開始時間：17：30

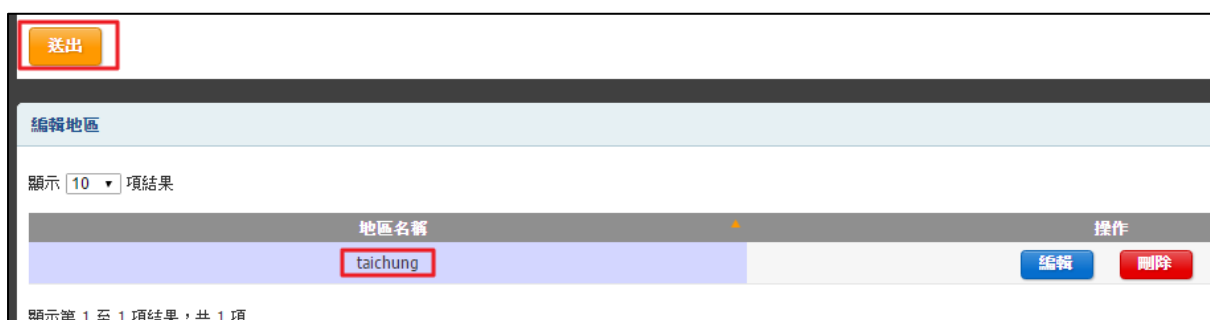
結束時間：18：00

裝置將於 2016/05/10 的 17：30~2016/05/10 的 18：00 插播[DDS]new.dds

插播

無 新增 : :

按下送出鍵後，下方會出現您新增的地區項目，可以用右方的編輯或刪除鍵進行修改。



4.8 裝置管理

按左方的「裝置管理」進入裝置管理畫面。裝置管理讓您管理各地區的播放廣告機。

支援 Excel 輸入一次多筆或是單筆輸入



Excel 檔輸入：

請按 Excel 檔輸入頁籤，然後按下載鍵將下載的 csv 範例 (檔名 player_example)儲存在電腦上。

目前載入的公司: blueeyes

資訊

跑馬燈管理

即時訊息管理

內容管理

專案檔案管理

URL 管理

地區管理

裝置管理

裝置狀態

伺服器設定

裝置管理

新增裝置

Excel 檔輸入 單筆輸入

備註 請使用CSV編輯器，在欄位填入新增資料

匯入檔案 選擇檔案 未選擇任何檔案

下載格式範例 下載

送出

開啟 csv 檔進行編輯，編輯後請儲存。以下圖為例：

	A	B	C
1	Location name	Dev name	
2	taipei	taipei01	
3	taipei	taipei02	
4	taipei	taipei03	
5	hsinchu	hsinchu02	
6	hsinchu	hsinchu03	
7	hsinchu	hsinchu04	
8			

匯入檔案：

按選擇檔案選取剛剛編輯的 csv 檔，按下送出鍵後，下方會出現您新增的裝置項目。

目前載入的公司: blueeyes

資訊

- 跑馬燈管理
- 即時訊息管理
- 內容管理
- 專案檔案管理
- URL 管理
- 地區管理
- 裝置管理
- 裝置狀態
- 伺服器設定

裝置管理

新增裝置

Excel 檔輸入 單筆輸入

備註

匯入檔案

請使用CSV編輯器，在欄位填入新增資料

選擇檔案 未選擇任何檔案

下載格式範例

下載

送出

單筆輸入：

- 地區名稱：選擇地區，例如：taichung
- 裝置名稱：輸入裝置名稱，例如：taichung 1
- 排程模式：支援助地區及自訂。地區：當您選擇地區名稱選項後，系統會依照您先前設定的地區管理資料帶出排程設定，如果您要更改排程設定，請改成自訂選項後進行修改。

按下送出鍵後，下方會出現您新增的裝置項目。

新增裝置

Excel 檔輸入 單筆輸入

地區名稱

taichung

裝置名稱

taichung1 (請輸入文字、數字或底線)

排程模式

地區 自訂

跑馬燈

無 如果用DDS檔，此處跑馬燈會失效。

檢查類型

Content和URL檔案:播放完畢, DDS PRO檔案:預設10分鐘 1 (1~100 分鐘) Start tim 時段

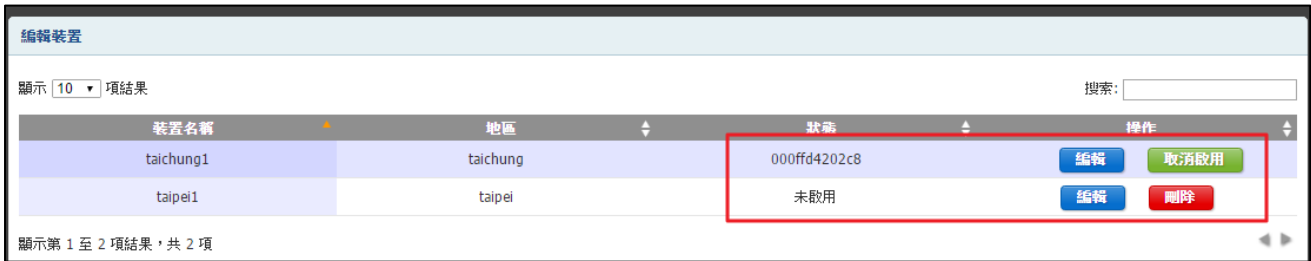
自動移除過期排程

否 是

排程

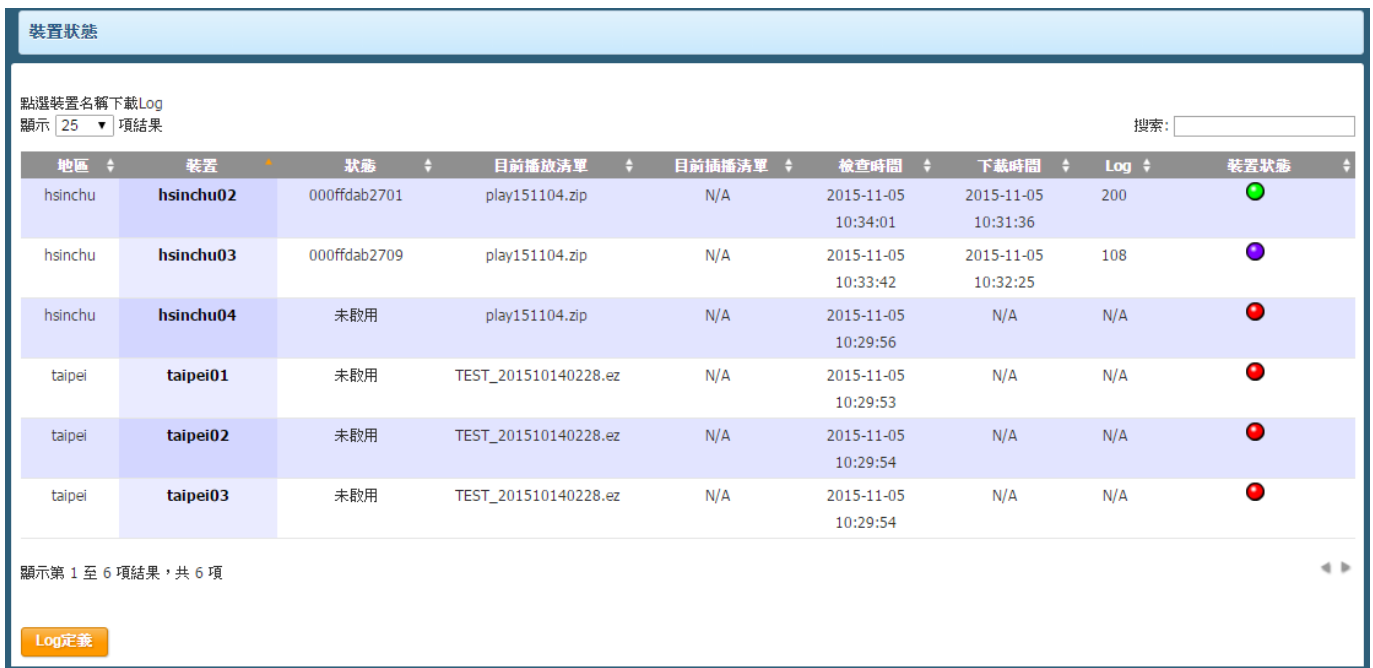
當裝置連接後，狀態將會顯示「MAC(ex : 000ffd4202c8)」。

假使你想要編輯裝置或取消連接，可以用右方的編輯或取消啟用鍵進行修改。而啟用的裝置不能被刪除。當裝置未連接時，狀態將會顯示「未啟用」。假使你想要編輯裝置或刪除，可以用右方的編輯或刪除鍵進行修改。



4.9 裝置狀態

裝置狀態可查看各個裝置的狀態，DDS PRO 管理系統會定期查看各廣告機的狀態。Log 為 200 時，表示 DDS PRO 裝置正常，裝置狀態顏色為綠色，表示廣告機正在播放檔案。



Log 定義如下：

Log定義		
	101	Unzip fail
	102	Inactive
	104	Download fail
	105	Downloading
	106	Unzipping
	107	Background Downloading
	108	Entry Setting Page
	200	Success

4.10 伺服器設定

按左方的伺服器設定進入伺服器設定畫面。

伺服器設定讓您管理裝置下載數量限制。

設定裝置下載數量限制為關閉，表示無限制裝置同時的下載數量。

設定裝置下載數量限制為開啟，表示限制裝置同時的下載數量，數量限制為 1~999 台裝置。

目前載入的公司: blueeyes

資訊

- 跑馬燈管理
- 即時訊息管理
- 內容管理
- 專案檔案管理
- URL 管理
- 地區管理
- 裝置管理
- 裝置狀態
- 伺服器設定

伺服器設定

裝置下載數量限制 關閉 開啟 台

儲存

Note



藍眼科技客戶服務中心

台灣 台中市文心路四段 200 號 7F-3

電話：+886 4 2297-0977

手冊中的所有資料都是根據藍眼標準測試方法測定，如有任何印刷錯誤或翻譯上的誤差，望廣大使用者諒解。本手冊或產品設計與規格如有更改，恕不另行通知。手冊中的畫面用語、圖示等與實際相比，可能會有微小變化和差異，請以實際操作為準。